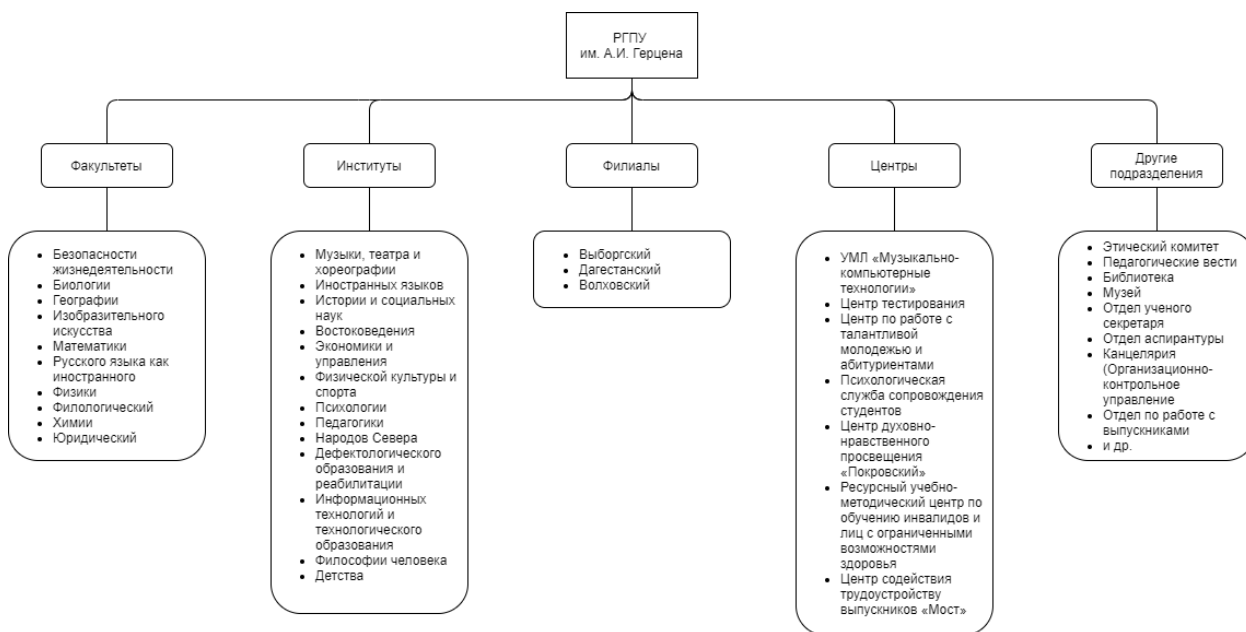


### 1.1. Изучить структуру и задачи организации, учреждения, проблемы и перспективы его развития, формы взаимодействия с другими организациями различных направлений и профилей.

#### Структура РГПУ им. А.И. Герцена.

Высшие учебные заведения самостоятельны в формировании своей структуры, за исключением их филиалов, если иное не установлено федеральными законами.



Основными задачами РГПУ им. А. И. Герцена являются:

1. производство, воспроизводство и трансфер знаний о человеке, содействие развитию человека средствами образования;
2. развитие и обогащение жизненной среды, формирование социокультурного и интеллектуального пространства в единстве системы федерального, регионального и муниципального измерений;
3. поддержка процессов становления непрерывного образования профессионалов нового типа, способных видеть человека как уникальную целостность, создавать условия для раскрытия личностного потенциала на разных этапах жизненного пути, включаться в инновационные и гармонизирующие процессы в любых сферах общественной деятельности;
4. утверждение уникальных ценностей и преимуществ российского образования в международной среде;
5. осуществление вклад в социально-экономическое развитие регионов Российской Федерации;

#### **Проблемы и перспективы развития**

Развитие российской образовательной системы происходит в сложной ситуации. На образовательные учреждения воздействие оказывают различные неблагоприятные факторы. Основными из них являются:

- Социальная и экономическая нестабильная ситуация в обществе;
- Кризис в экономике и дефицит финансовых средств;
- Требуемая существенных доработок правовая база в сфере образования.

**Стратегические направления и мероприятия Программы развития** университета определяются его институциональными функциями в социокультурной среде и научно-образовательном пространстве России и мирового сообщества.

**Модернизация образовательной деятельности Герценовского университета:**

- ✓ переход к новым формам его организации и управления образовательными программами в соответствии с профессиональными стандартами Минтруда России;
- ✓ поддержку и продвижение на российском и мировом рынках образования уникальных (эксклюзивных) направлений подготовки, образовательных программ, определяющих неповторимый облик Герценовского университета, повышение их практико-ориентированности при сохранении высокого уровня фундаментальности;
- ✓ диверсификацию образовательных программ с приоритетным развитием программ магистратуры и аспирантуры в контексте становления института профессиональных стандартов, которая обеспечит рост конкурентоспособности выпускников на рынке труда и создание потенциала их профессиональной мобильности, переход на ФГОС-3++;
- ✓ обеспечение интеграции образования и науки на основе реализации многомерной модели «образование через исследование»;
- ✓ развитие системы довузовской подготовки и профориентации талантливой молодежи, повышение статуса Герценовских олимпиад, формирование сети базовых экспериментальных площадок Герценовского университета, обеспечивающее привлечение и отбор мотивированных абитуриентов с высоким творческим потенциалом;
- ✓ переход на новые форматы электронного обучения и дистанционные образовательные технологии, создание электронного образовательного портала университета, позволяющего интегрировать электронные образовательные ресурсы и современные информационные сервисы.

**Развитие научной и инновационной деятельности университета:**

- ✓ реализация фундаментальных и прикладных научных исследований и разработок по приоритетным направлениям развития науки и техники в Российской Федерации, междисциплинарных научных исследований, перспективных исследований, направленных на развитие педагогической науки;
- ✓ развитие инфраструктуры научно-исследовательской деятельности;
- ✓ поддержку научно-исследовательской деятельности обучающихся и молодых ученых РГПУ им. А. И. Герцена;
- ✓ обеспечение публикации и распространения результатов научных исследований Герценовского университета в международном академическом пространстве.

**Развитие воспитательной среды Герценовского университета:**

- ✓ повышение культурно-воспитательного потенциала университета в целях поддержки социально-культурных инициатив, работы с талантливой молодежью;
- ✓ вовлечение обучающихся, в том числе иностранных студентов, лиц с ограниченными возможностями здоровья в социальную практику, обеспечение поддержки их созидательной инициативы, научной, общественной, творческой и предпринимательской активности;
- ✓ совершенствование системы студенческого самоуправления, участия обучающихся в управлении жизнедеятельностью университета;

- ✓ усиление влияния Герценовского университета на развитие воспитательной деятельности в системе непрерывного образования;
- ✓ выявление и сопровождение талантливой молодежи — школьников, студентов, проявляющих склонность к образовательной и педагогической деятельности и демонстрирующих достижения в этих видах деятельности;
- ✓ усиление позиций университета в системе всероссийских и межрегиональных мероприятий, способствующих интеллектуальному и творческому развитию учащихся и студентов, формированию у них новых навыков и компетенций.

#### **Интеграция университета в мировое научно-образовательное пространство:**

- ✓ развитие стратегического партнерства и сетевого взаимодействия с ведущими университетами, научными центрами и организациями Европы, Южной и Северной Америки, Юго-Восточной и Восточной Азии в целях повышения конкурентоспособности университета на международном рынке образовательных услуг и научного сотрудничества;
- ✓ развитие комплексной передовой внутриуниверситетской системы предоставления образовательных услуг российским гражданам, гражданам дальнего и ближнего зарубежья, строящейся на принципах международного межуниверситетского сотрудничества, использования английского языка как основного в организации ряда образовательных программ, преемственности образовательных маршрутов на всех уровнях обучения;
- ✓ развитие комплексной системы образовательного рекрутинга в странах ближнего и дальнего зарубежья;
- ✓ привлечение иностранных специалистов, имеющих опыт работы в ведущих университетах и научных центрах, с использованием международного опыта академического рекрутмента;
- ✓ расширение экспорта образовательных услуг РГПУ им. А. И. Герцена на русском и английском языках в страны Европы, ближнего зарубежья, Среднего и Ближнего Востока, Азиатско-Тихоокеанского региона.

#### **Развитие социального партнерства предусматривает:**

- ✓ развитие системы социального партнерства как самостоятельного направления деятельности университета (расширение круга социальных партнеров);
- ✓ развитие социально-экономического развития регионов РФ средствами образования, в том числе за счет разработки механизмов повышения практической значимости и экономической эффективности социального партнерства;
- ✓ дальнейшее совершенствование взаимодействия организаций в рамках деятельности Герценовского университетского образовательного округа;
- ✓ создание условий для позиционирования Герценовского университета как ведущего центра в сфере образования и развития человека на протяжении всей его жизни.

#### **Внедрение модели эффективного университета:**

- ✓ развитие проектного мышления и инновационной активности сотрудников университета через внедрение принципиально новой системы повышения квалификации и переподготовки кадров на основе опережающего обучения новым формам работы в динамично меняющихся условиях высшего образования;

- ✓ создание системы ресурсных центров, концентрирующих научно-образовательный и инновационный потенциал университета по прорывным направлениям развития отечественного образования и науки;
- ✓ развитие системы адресной поддержки образовательных, научно-исследовательских и практико-ориентированных инициатив сотрудников, определяющих стратегические точки роста университета;
- ✓ построение новой экономической модели университета, учитывающей современные реалии и повышающей инвестиционную привлекательность реализуемых университетом направлений деятельности.

#### **Взаимодействие с другими организациями.**

Университет имеет не только договорные отношения с работодателями в сфере образования, но и бизнеса, крупного производства, в социальной сфере, средствах массовой информации, органах власти и управления. В 2011 г. это сотрудничество было значительно расширено. В 2011 г. университетом заключены 80 новых договоров с работодателями о проведении практик и сотрудничестве. Так, например, в 2011 г. факультетом безопасности жизнедеятельности были заключены договоры: с социально-реабилитационными центрами для несовершеннолетних Фрунзенского района и центром «Воспитательный дом»; с Департаментом федеральной службы по надзору в сфере природопользования по СЗФО; с федеральным госучреждением «Ленинградский референтный центр россельхознадзор». Институтом детства заключен договор с Центром реабилитации инвалидов Адмиралтейского и Калининского районов для проведения педагогической практики магистрантов. Юридический факультет заключил договор с Тринадцатым арбитражным апелляционным судом. Факультетом управления в этом году заключены договоры с организациями социальной сферы, в том числе образования, медицины, фармации, культуры, спорта, сферы бизнеса, с банками и пр. В списке организаций-работодателей банк «Русский стандарт», «Северо-Западный Телеком», ОАО «Адмиралтейские верфи», ОАО «Гостиница «Москва», Автономная некоммерческая организация футбольный клуб «Зенит», ОАО «Кировский завод», Петербургская книжная сеть «Буквоед» и др. Важно отметить и роль сотрудничества посредством научноисследовательской деятельности кафедр факультетов с профильными вузами и школами. Примером может послужить исследование факультета биологии «Развивающее обучение биологии в общеобразовательной школе» (руководители — Н. Д. Андреева, В. П. Соломин).

Сотрудничество факультетов РГПУ им. А. И. Герцена с базами практик строится на основе выверенного методического и организационного взаимодействия. Оно осуществлялось и в процессе прохождения студентами педагогических и производственных практик. Например, студенты юридического факультета проходят практику в Комитете по управлению госимуществом, Санкт-Петербургском городском суде, в Управлении Судебного департамента в Санкт-Петербурге, в Прокуратуре города, прокуратурах Центрального, Кировского, Красногвардейского, Кронштадтского, Невского, Приморского, Московского, Фрунзенского районов, в областной прокуратуре, в Следственном управлении при ГУВД Санкт-Петербурга, РУВД районов города и области. Большинство из перечисленных структур в дальнейшем трудоустраивают наших выпускников. Буквально на днях получен запрос из Следственного управления на трудоустройство группы студентов выпускного курса. Институт народов Севера в 2011 г. акцентировал внимание на заключении договоров о прохождении практик в регионах Севера. Исключительно ценен опыт факультета географии, который на данный момент сотрудничает с 24 государственными общеобразовательными учреждениями в сфере педагогических практик. Факультетом заключен стратегический договор с Институтом озераведения, ВНИИ Океангеологии, ВСЕГЕИ. Преподавателями Д. А. Гдалиным, Г. Н. Андреевым, профессором Е. М. Нестеровым организованы

и проведены практики в Калининграде, Челябинске, Туапсе, в Крыму, в Финляндии, Швеции, Дании, Норвегии. Отмеченные факты подтверждают, что складывается эффективная система социального партнерства.

Также, сегодня университет поддерживает договорные отношения и с 60 зарубежными университетами и различными образовательными учреждениями США, Англии, Австрии, Италии, Франции, Швейцарии, Германии, Нидерландов, Польши, Швеции, Финляндии, Китая, Кореи, Израиля, Японии и других стран.